

	ชื่อวิทยาศาสตร์ (ชื่อสามัญไทย)	แหล่งที่พบ
28	<i>Larnaudia beusekomae</i> (Bott, 1970) (ปูน้ำตกร)	วังน้ำเขียว เขาใหญ่ นครราชสีมา
29	<i>Larnaudia chaiyaphumi</i> Naiyanetr, 1982 (ปูน้ำตกร)	ภูเขา ชัยภูมิ
30	<i>Larnaudia larnaudii</i> (A. Milne Edwards, 1869) (ปูน้ำตกร)	สระบุรี
31	<i>Phaibulamon stilipes</i> Ng, 1992 (ปูน้ำตกร)	ถ้ำน้ำผาคอน ทบเขา บริเวณลำน้ำแคว กาญจนบุรี
32	<i>Potamon bhumibol</i> Naiyanetr, 2001* (ปูเจ้าพ่อหลวง*)	ภูหลวง ภูกระดึง ภูเรือ ด่านซ้าย นาแห้ว จังหวัดเลย
33	<i>Potamon boonyaratae</i> (Naiyanetr, 1987) (ปูป่า)	เขาชะกา ตราด
34	<i>Potamon doichiangdao</i> Naiyanetr & Ng, 1990 (ปูน้ำตกร)	ดอยเชียงดาว เชียงใหม่
35	<i>Potamon doisutep</i> Naiyanetr & Ng, 1990 (ปูน้ำตกร)	ดอยสุเทพ เชียงใหม่
36	<i>Potamon erawanense</i> Naiyanetr, 1992 (ปูน้ำตกร)	น้ำตกเอราวัณ กาญจนบุรี
37	<i>Potamon galyaniae</i> Naiyanetr, 2001* (ปูพระพิฆเนศ*)	ศรีสวัสดิ์ กาญจนบุรี
38	<i>Potamon kanchanaburiense</i> Naiyanetr, 1992 (ปูน้ำตกร)	ไทรโยค กาญจนบุรี
39	<i>Potamon maesotense</i> Naiyanetr, 1992 (ปูป่า)	แม่สลด ตาก
40	<i>Potamon namlang</i> Ng & Naiyanetr, 1993 (ปูน้ำตกร)	ถ้ำหูด น้ำलग ปางมะผ้า แม่ฮ่องสอน
41	<i>Potamon phuluangensis</i> (Bott, 1970) (ปูป่า)	ภูหลวง อุดรธานี
42	<i>Pudaengon mukdahan</i> Ng & Naiyanetr, 1995 (ปูป่า)	บ้านนาสีนวน มุกดาหาร
43	<i>Pudaengon sakonnakorn</i> Ng & Naiyanetr, 1995 (ปูป่า)	บ้านเชียงเครีอ สกลนคร
44	<i>Pudaengon thatphanom</i> Ng & Naiyanetr, 1995 (ปูป่า)	บ้านฝางแดง ชาติพนม นครพนม
45	<i>Pudaengon wanonniwat</i> Ng & Naiyanetr, 1995 (ปูป่า)	วานรนิวาส สกลนคร
46	<i>Stoliczia panhai</i> Ng & Naiyanetr, 1986 (ปูน้ำตกร)	โตนาข้าง สงขลา
47	<i>Terrapotamon palian</i> Ng & Naiyanetr, 1997 (ปูป่า)	ปะเหลียน ตรัง
48	<i>Thaiphusa chantaburiensis</i> (Chuensri, 1973) (ปูป่า)	โป่งน้ำร้อน จันทบุรี
49	<i>Thaiphusa sirikit</i> Naiyanetr, 1992* (ปูราชินี*)	บ้านน้ำโจน ไทรโยค กาญจนบุรี
50	<i>Thaipotamon chulabhorn</i> Naiyanetr, 1993* (ปูทุลกระหม่อม*)	ดุนลำพัน นาเชือก มหาสารคาม
51	<i>Thaipotamon dansai</i> Ng & Naiyanetr, 1993 (ปูป่า)	บ้านนาหว้า ด่านซ้าย เลย
52	<i>Thaipotamon siamensis</i> (A. Milne Edwards, 1869) (ปูป่า)	กรุงเทพมหานคร
53	<i>Thaipotamon smitinandi</i> (Naiyanetr & Turkay, 1984) (ปูป่า)	โป่งน้ำร้อน จันทบุรี
54	<i>Thaipotamon varoonphomae</i> Ng & Naiyanetr, 1993 (ปูป่า)	สระแก้ว
55	<i>Gonodactylaceus siamensis</i> (Manning & Reaka, 1981) (กั้งปะการัง)	แสมสาร สัตหีบ ชลบุรี

“การที่จะอนุรักษ์ความหลากหลายทางชีวภาพ เราควรมีวัตถุประสงค์หลักๆ คือ หนึ่ง จะทำอะไรเพื่อที่จะรักษาระบบนิเวศและสภาพแวดล้อม ให้มีความอุดมสมบูรณ์คงอยู่ เพราะว่าเป็นระบบนิเวศและสิ่งแวดล้อมที่ยังมีอยู่ เราจำเป็นต้องศึกษาหาความรู้ และนำเทคโนโลยีเข้าไปพัฒนาระบบนิเวศในบริเวณนั้น การที่จะทำให้เกิดองค์ความรู้ และรู้ว่ามีทรัพยากรสมบัติในธรรมชาติสามารถนำไปใช้ประโยชน์อะไรได้บ้าง จึงนำไปสู่วัตถุประสงค์ข้อที่ สอง ว่า การจะอนุรักษ์และการใช้ประโยชน์อย่างยั่งยืนจะอย่างไร ในสิ่งมีชีวิตหรือจากความหลากหลายทางชีวภาพ ณ บริเวณนั้น ซึ่งเราอาจยังไม่มีความรู้ดังกล่าว แต่ต่อไปในอนาคตอาจพบสิ่งใหม่ๆ เพราะฉะนั้นการศึกษาวิจัยจึงมีความจำเป็น ต่อการอนุรักษ์และการใช้ประโยชน์อย่างยั่งยืน รวมทั้งการแบ่งปันผลประโยชน์อย่างเท่าเทียมและยุติธรรม”

(ลายเซ็น)

ดร. กักดีสิทธิ์ ตรีเดช

ปลัดกระทรวงทรัพยากรธรรมชาติและสิ่งแวดล้อม

	ชื่อวิทยาศาสตร์ (ชื่อสามัญไทย)	แหล่งที่พบ
56	<i>Gonodactylaceus snidvongsi</i> Naiyanetr, 1987 (กั้งปะการัง)	เกาะค้างคาว ชลบุรี
57	<i>Siamosquilla hyllebergi</i> Naiyanetr, 1989 (กั้งปะการัง)	เกาะลิบลิ้น เกาะสุรินทร์ พังงา
58	<i>Acanthosquilla sirindhorn</i> Naiyanetr, 1995* (กั้งเจ้าฟ้า*)	ปัตตานี
59	<i>Carinosquilla thailandensis</i> Naiyanetr, 1983 (กั้งไทย)	เกาะไผ่ ชลบุรี
60	<i>Clorida latreillei</i> Eydoux Souleyet, 1842 (กั้งตักแตน)	ปัตตานี
61	<i>Keijja lirata</i> (Kemp & Chppra, 1921) (กั้งตักแตน)	ปัตตานี

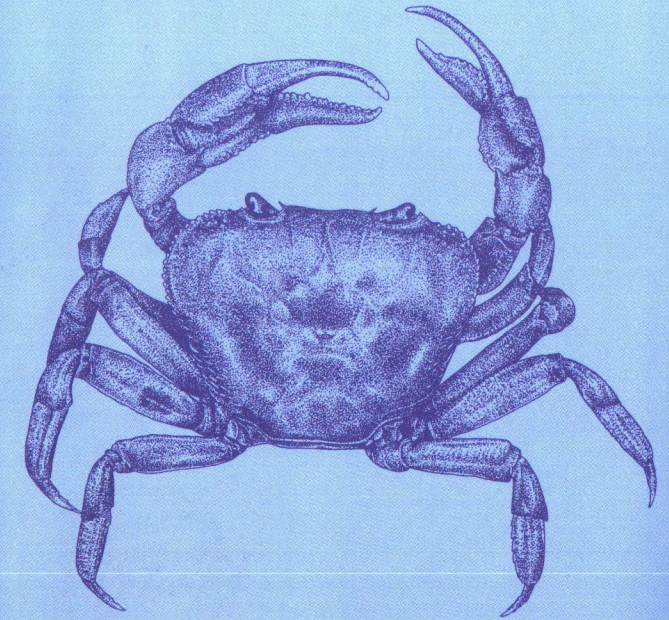
หมายเหตุ * กั้ง กุ้ง ปู ที่ได้รับพระราชทานชื่อวิทยาศาสตร์



สำนักงานนโยบายและแผนทรัพยากรธรรมชาติและสิ่งแวดล้อม
กระทรวงทรัพยากรธรรมชาติและสิ่งแวดล้อม

60/1 ซอยพิบูลวัฒนา 7 ถนนพระรามที่ 6 พญาไท กรุงเทพฯ 10400
โทรศัพท์ 0 2265 6638-9 โทรสาร 0 2265 6638
<http://chm-thai.onep.go.th>

กั้ง กุ้ง และปู เฉพาะถิ่นในประเทศไทย และที่ได้รับพระราชทานชื่อวิทยาศาสตร์



Potamon
1. 12. 97



สำนักงานนโยบายและแผนทรัพยากรธรรมชาติและสิ่งแวดล้อม
กระทรวงทรัพยากรธรรมชาติและสิ่งแวดล้อม

ปูน้ำจืดในประเทศไทย

ปูน้ำจืดในประเทศไทยแบ่งออกเป็น 4 กลุ่ม ตามลักษณะถิ่นอาศัยของปูแต่ละชนิด คือ

ปูนา (rice-field crabs) พบอยู่ทั่วไปตามบริเวณท้องนา โดยขุดรูอยู่ตามคันนาและท้องนา รูลึกประมาณ 0.5-1 เมตร และพบมากในฤดูฝน ส่วนใหญ่จะมีสีม่วงดำ สีเทา ซึ่งขึ้นอยู่กับสภาพแวดล้อมที่ปูอาศัยอยู่

ปูลำห้วย, ปูซีเหล็ก, ปูแม่น้ำ (creek crabs, river crabs) พบอยู่ตามลำห้วยหรือตามลำคลองที่มาจากลำธารและลำห้วยอาศัยอยู่ตามชายฝั่งของลำห้วย โดยอยู่ใต้ก้อนหินหรือใต้ใบหญ้า ใบไม้ พืชน้ำ หรืออยู่ตามลำคลอง แม่น้ำ โดยเกาะอยู่กับรากผักตบชวาที่ลอยอยู่ในน้ำ ปูลำห้วยตัวมีสีน้ำตาล ตามก้ามและตามขามีลายเป็นจุดสีน้ำตาลดำ ส่วนปูแม่น้ำตัวมีสีน้ำตาลดำ ก้ามและขาไม่ลาย

ปูน้ำตก, ปูหิน (waterfall crabs, mountain crabs) พบตามแอ่งน้ำบริเวณน้ำตกหรือลำธารที่ไหลมาจากน้ำตก อาศัยอยู่ตามใต้ก้อนหินบริเวณริมฝั่งลำธารที่มีกระแสน้ำไม่ไหลแรง หรือขุดรูอยู่สองฝั่งลำธาร รูลึกประมาณ 0.5-1 เมตร ส่วนใหญ่ตัวมีสีเทาดำ น้ำตาลดำ ม่วงดำ เหลือง ซึ่งขึ้นอยู่กับชนิดและสภาพแวดล้อมที่ปูอาศัยอยู่

ปูป่า, ปูแดง, ปูแป้ง (terrestrial crabs) พบอาศัยขุดรูอยู่ตามเนินดินบริเวณชายป่าและต้องเป็นบริเวณที่มีน้ำขังตอนฤดูฝนหรือบริเวณริมฝั่งของลำห้วยหรือลำธารน้ำตก รูลึกประมาณ 1-1.5 เมตร ส่วนใหญ่มีสีส้มสวยงาม เป็นสีม่วง แดง เหลือง น้ำเงินเข้ม และสีขาว

กิ้ง กุ้ง และปู ของประเทศไทย ที่ได้รับพระราชทานชื่อวิทยาศาสตร์

ปูเจ้าพ่อหลวง

Potamon bhumibol Naiyanetr, 2001

เป็นปูน้ำจืดที่ใหญ่ที่สุดในประเทศไทย กระจดกว้าง 87 มิลลิเมตร วงศ์ Potamidae อยู่ในกลุ่มปูภูเขาหรือปูน้ำตก พบบริเวณภูหลวง ภูกระดึง ภูเรือ ด่านซ้ายและนาแห้ว จังหวัดเลย นำหนาว จังหวัดเพชรบูรณ์



ปูราชินี

Thaiphusa sirikit Naiyanetr, 1992

เป็นปูน้ำจืดที่สวยงามที่สุดในประเทศไทย และในโลก วงศ์ Potamidae อยู่ในกลุ่มปูป่า พบบริเวณ ไทรโยค ทองผาภูมิ จังหวัดกาญจนบุรี



ปูแม่ฟ้าหลวง

Dromothelphusa sangwan Naiyanetr, 1997

เป็นปูน้ำจืดที่สวยงาม วงศ์ Potamidae อยู่ในกลุ่มปูผา ปูหิน พบบริเวณ ดอยตุง จังหวัดเชียงราย



ปูเจ้าฟ้า

Phricotelphusa sirindhorn Naiyanetr, 1989

เป็นปูน้ำตกขนาดเล็กที่สวยงาม วงศ์ Gecarcinucidae พบบริเวณ น้ำตกหงาว จังหวัดระนอง น้ำตกห้วยยาง จังหวัดประจวบคีรีขันธ์ น้ำตกเขาพะเนินทุ่ง จังหวัดเพชรบุรี น้ำตกเขาสวนฝั่ง จังหวัดราชบุรี และ น้ำตกบิล็อก จังหวัดกาญจนบุรี

ปูตุลกระหม่อม

Thaipotamon chulabhorn Naiyanetr, 1993

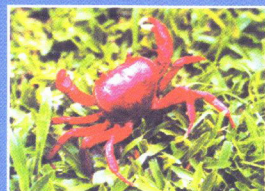
เป็นปูน้ำจืดที่สวยงาม วงศ์ Potamidae อยู่ในกลุ่มปูแป้ง ปูแดง และปูป่า พบบริเวณ บึงตุนลำพัน นาเชือก จังหวัดมหาสารคาม แห่งเดียว



ปูพระพิฆาต

Potamon galyaniae Naiyanetr, 2001

เป็นปูน้ำจืดที่สวยงาม วงศ์ Potamidae อยู่ในกลุ่มปูป่าพบบริเวณ ท่าแฉลบ ศรีสวัสดิ์ จังหวัดกาญจนบุรี



กุ้งเจ้าฟ้า

Macrobrachium sirindhorn Naiyanetr, 2001

เป็นกุ้งน้ำจืด กลุ่มกุ้งก้ามขน วงศ์ Palaemonidae พบบริเวณน้ำตกโป่งน้ำตั้ง ผัง จังหวัดเชียงใหม่



กั้งเจ้าฟ้า

Acanthosquilla sirindhorn Naiyanetr, 1995

เป็นกั้งตักแตน กลุ่มกั้งตักแตนลายเสือ วงศ์ Nannosquillidae พบบริเวณชายทะเล จังหวัดปัตตานี ในอ่าวไทย

กิ้ง กุ้ง และปู เฉพาะถิ่นในประเทศไทย และที่ได้รับพระราชทานชื่อวิทยาศาสตร์

	ชื่อวิทยาศาสตร์ (ชื่อสามัญไทย)	แหล่งที่พบ
1	<i>Trachypenaeus albicomus</i> Hayashi & Toriyama, 1980 (กึ่งทราย)	ระนอง
2	<i>Macrobrachium sirindhorn</i> Naiyanetr, 2001* (กึ่งเจ้าฟ้า*)	น้ำตกโป่งน้ำตั้ง ผัง เชียงใหม่
3	<i>Alpheopsis chalciope</i> De Man, 1910 (กึ่งติดหิน)	ภูเก็ต
4	<i>Alpheopsis equalis</i> Coutiere, 1896 (กึ่งติดหิน)	ภูเก็ต
5	<i>Alpheus microrhynchus</i> De man, 1897 (กึ่งติดหิน)	บางกอกน้อย กรุงเทพมหานคร
6	<i>Callianassa ranongensis</i> Sakai, 1983 (กึ่งโคลน)	ระนอง
7	<i>Wolffogebia phuketensis</i> Sakai, 1982 (กึ่งโคลน)	ภูเก็ต
8	<i>Phricotelphusa aedes</i> (Kemp, 1923) (ปูน้ำตก)	นครศรีธรรมราช
9	<i>Phricotelphusa deharvengi</i> Ng, 1988 (ปูน้ำตก)	ถ้ำพุงช้าง พังงา
10	<i>Phricotelphusa limula</i> (Hilgendorf, 1923) (ปูน้ำตก)	ภูเก็ต
11	<i>Phricotelphusa ranongi</i> Naiyanetr, 1982 (ปูน้ำตก)	ระนอง
12	<i>Phricotelphusa sirindhorn</i> Naiyanetr, 1989* (ปูเจ้าฟ้า*)	วนอุทยานน้ำตกหงาว ระนอง เพชรบุรี ประจวบคีรีขันธ์ ราชบุรี กาญจนบุรี
13	<i>Thaksintheiphusa yongchindaratae</i> (Naiyanetr, 1988) (ปูน้ำตก)	ตะกั่วป่า พังงา
14	<i>Esanthelphusa denchaili</i> (Naiyanetr, 1984) (ปูนา)	เด่นชัย แพร่
15	<i>Mekhongtheiphusa kengsaphu</i> Naiyanetr & Ng, 1995 (ปูแม่น้ำ)	แก่งสะพือ อุบลราชธานี
16	<i>Mekhongtheiphusa tetragonum</i> (Rathbun, 1902) (ปูแม่น้ำ)	มุกดาหาร หนองคาย
17	<i>Sayamia maehongsonensis</i> (Naiyanetr, 1987) (ปูนา)	แม่ฮ่องสอน
18	<i>Siamtheiphusa holthuisi</i> Naiyanetr & Ng, 1991 (ปูลำห้วย)	เขาระก้า ตราด
19	<i>Siamtheiphusa nan</i> Naiyanetr & Ng, 1997 (ปูลำห้วย)	น่าน
20	<i>Siamtheiphusa transversa</i> Ng & Naiyanetr, 1997 (ปูลำห้วย)	น้ำแม่หลาย แพร่
21	<i>Demanietta trirungensis</i> (Naiyanetr, 1986) (ปูน้ำตก)	น้ำตกไตรตรึง กาญจนบุรี
22	<i>Dromothelphusa namuan</i> (Naiyanetr, 1993) (ปูป่า)	นาหมื่น น่าน
23	<i>Dromothelphusa nayung</i> (Naiyanetr, 1993) (ปูป่า)	นาเยือง อุตรธานี
24	<i>Dromothelphusa phrae</i> (Naiyanetr, 1984) (ปูป่า)	เด่นชัย แพร่
25	<i>Dromothelphusa sangwan</i> Naiyanetr, 1997* (ปูหิน, ปูผา)	ดอยตุง เชียงราย
26	<i>Esanpotamon namson</i> Niyanetr & Ng, 1997 (ปูน้ำตก)	น้ำโสม อุตรธานี
27	<i>Kanpotamon duangkhaei</i> Ng & Naiyanetr, 1993 (ปูน้ำตก)	ไทรโยค กาญจนบุรี